

**INSTRUCTIONS D'INSTALLATION**
**INSTRUCTIONS D'INSTALLATION DU LUMINAIRE DEL ÉTANCHE À L'HUMIDITÉ**
**IMPORTANT**

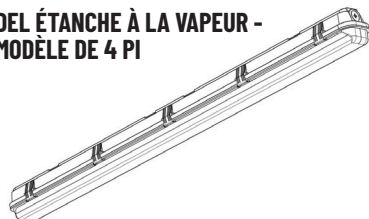
VEUILLEZ LIRE ATTENTIVEMENT CES INSTRUCTIONS AVANT L'INSTALLATION DU LUMINAIRE. CONSERVEZ CE DOCUMENT POUR RÉFÉRENCE FUTURE.

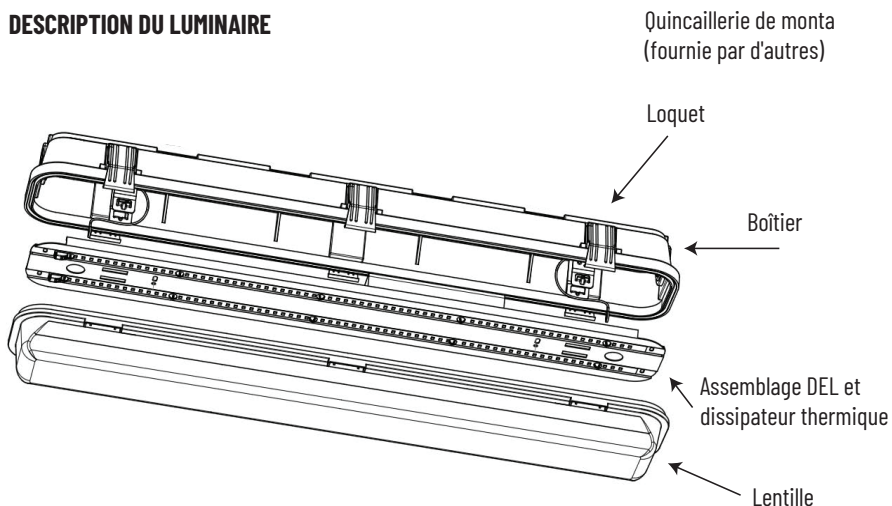
L'installation doit être conforme au Code national de l'électricité ainsi qu'aux règlements locaux en vigueur.

Une mise à la terre adéquate est essentielle pour assurer la sécurité de l'installation.

CE PRODUIT DOIT ÊTRE INSTALLÉ CONFORMÉMENT AU CODE D'INSTALLATION APPLICABLE, ET PAR UNE PERSONNE QUALIFIÉE, FAMILIARISÉE AVEC SA CONSTRUCTION, SON FONCTIONNEMENT ET LES RISQUES POTENTIELS.

AVERTISSEMENT : COUPEZ l'alimentation électrique au panneau avant l'installation ou l'entretien du luminaire. Aucune pièce interne n'est réparable par l'utilisateur.

**DEL ÉTANCHE À LA VAPEUR -  
MODÈLE DE 4 PI**

**DEL ÉTANCHE À LA VAPEUR -  
MODÈLE DE 8 PI**

**DESCRIPTION DU LUMINAIRE**

**INSTALLATION SUR UNE SURFACE**

Ce luminaire est conçu pour une utilisation extérieure dans des endroits humides, que ce soit au plafond ou au mur.

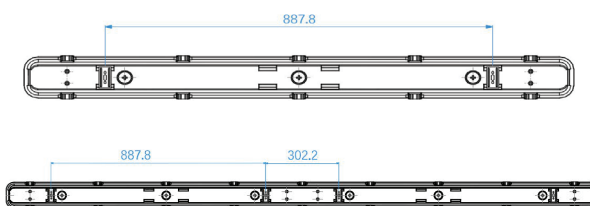
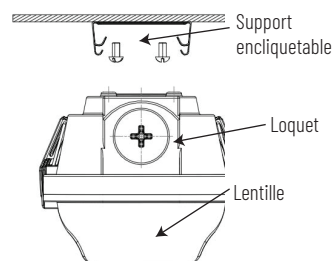
- Fixez les supports à enclenchement à la surface de montage à l'aide d'une quincaillerie appropriée (non fournie). Consultez la Fig. 1 pour un exemple de configuration recommandée.

**IMPORTANT : Assurez-vous d'installer les supports à enclenchement de manière symétrique par rapport au centre, comme indiqué à la figure 1. Ils doivent être parfaitement alignés l'un avec l'autre pour garantir une fixation solide et sécuritaire du boîtier.**

- Pour utiliser une entrée de fil alternative (4 pi ou 8 pi), suivez les étapes 3 à 7 ci-dessous :
- Retirez la lentille du boîtier.
- Retirez l'ensemble DEL avec dissipateur thermique. Des câbles de retenue sont inclus (2 pour le modèle de 4 pi et 4 pour le modèle de 8 pi) si requis.
- Passez les fils d'alimentation par un des bouchons de conduit (5) pour effectuer les connexions électriques. Deux serre-fils sont fournis (à utiliser si besoin).
- Raccordez les fils à l'aide de connecteurs homologués UL, selon les exigences du code. Assurez-vous de ne pas pincer les fils. Un connecteur rapide est fourni pour simplifier le branchement, si besoin.

**IMPORTANT : Pour éviter d'endommager les fils, ne les laissez pas en contact avec des objets tranchants.**

- Réinstallez l'ensemble DEL avec dissipateur et fixez la lentille au boîtier à l'aide des attaches. Assurez-vous que les fils ne sont pas pincés. Vérifiez que le joint d'étanchéité est bien positionné.
- Enclenchez le boîtier sur les supports à enclenchement (voir Fig. 2). Appliquez du ruban de silicone ou de téflon sur toutes les entrées de conduit pour assurer l'étanchéité.

**FIG. 1**

**FIG. 2**


**INSTRUCTIONS D'INSTALLATION**
**MONTAGE AVEC CROCHETS EN V**

Fixez le boîtier à une structure de plafond solide en suivant ces instructions :

1. Enclenchez le boîtier sur les supports à enclenchement, comme illustré à la Fig. 2.
2. Pour utiliser une autre entrée de câblage (modèles 4 pi ou 8 pi), référez-vous aux étapes 3 à 7 de la section Montage en surface.
3. Des crochets en V sont fournis (2 pour le modèle de 4 pi et 4 pour le modèle de 8 pi) pour permettre l'installation avec chaînes. Insérez-les dans les supports à l'arrière du boîtier, tel qu'illustré à la Fig. 3.
4. Utilisez des chaînes de même longueur (2 pour le modèle de 4 pi et 4 pour le modèle de 8 pi) et/ou de la quincaillerie appropriée (non incluse), selon le type de surface, pour suspendre le boîtier aux crochets en V.
5. La hauteur d'installation et l'espacement des luminaires dépendent des besoins du projet. Utilisez une chaîne ayant une capacité de charge d'au moins quatre fois le poids du luminaire.
6. Appliquez du ruban de silicone ou de téflon sur toutes les entrées de conduit.

**ACCESSOIRES - INSTALLATION SUR BOÎTE DE JONCTION**

(vendus séparément - Fig. 5)

1. Fixez la plaque de montage (Fig. 4) à la surface ou à la boîte de jonction à l'aide de la quincaillerie appropriée (non fournie).
2. Enclenchez le boîtier sur le support de boîte de jonction (Fig. 6).
3. Assurez-vous que le joint est bien étanche. Utilisez le serre-fils fourni pour faire passer les fils d'alimentation dans le luminaire.

**ACCESSOIRES - INSTALLATION EN ANGLE**

(vendus séparément - Fig. 6 et 7)

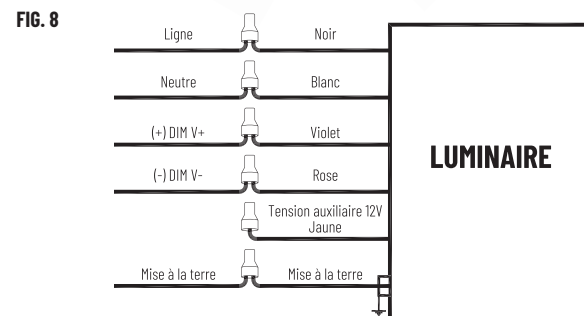
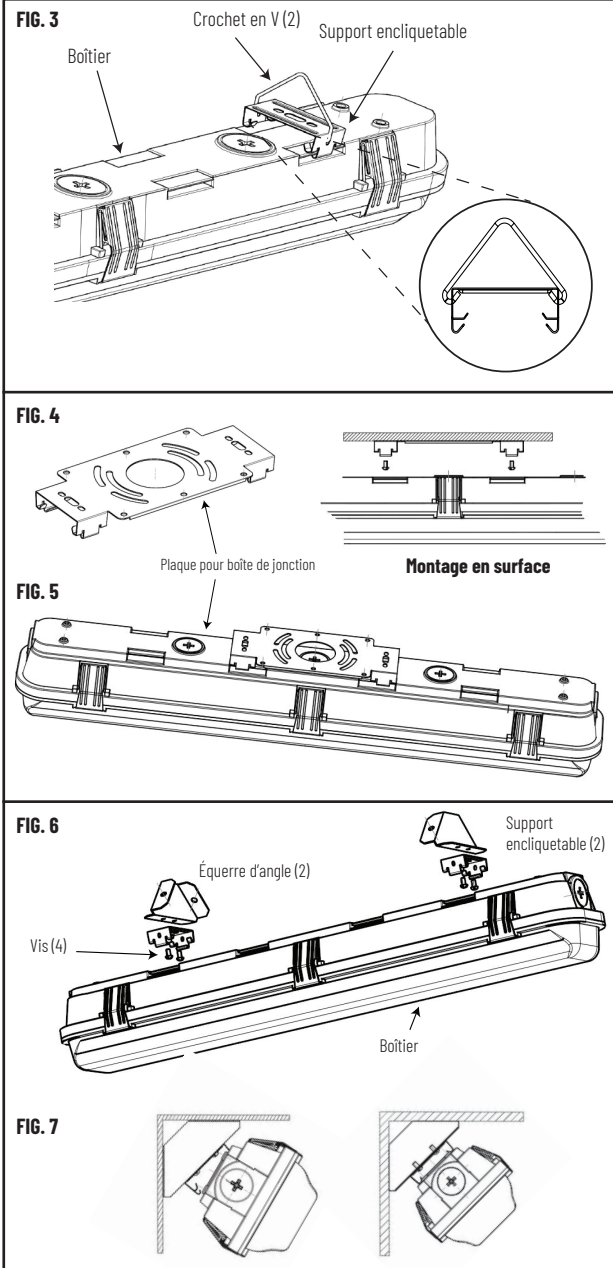
1. Fixez les deux équerres d'angle à la surface de montage (voir Fig. 6), orientées l'une vers l'autre. Distance recommandée entre les centres des équerres : 34 19/20 po (pour 4 pi et 8 pi).
2. Fixez les deux supports à enclenchement (fournis avec le luminaire) aux équerres à l'aide des vis fournies (voir Fig. 7).
3. Enclenchez le boîtier sur les supports (voir Fig. 1). Assurez-vous qu'il est solidement fixé dans les rainures de la lentille.

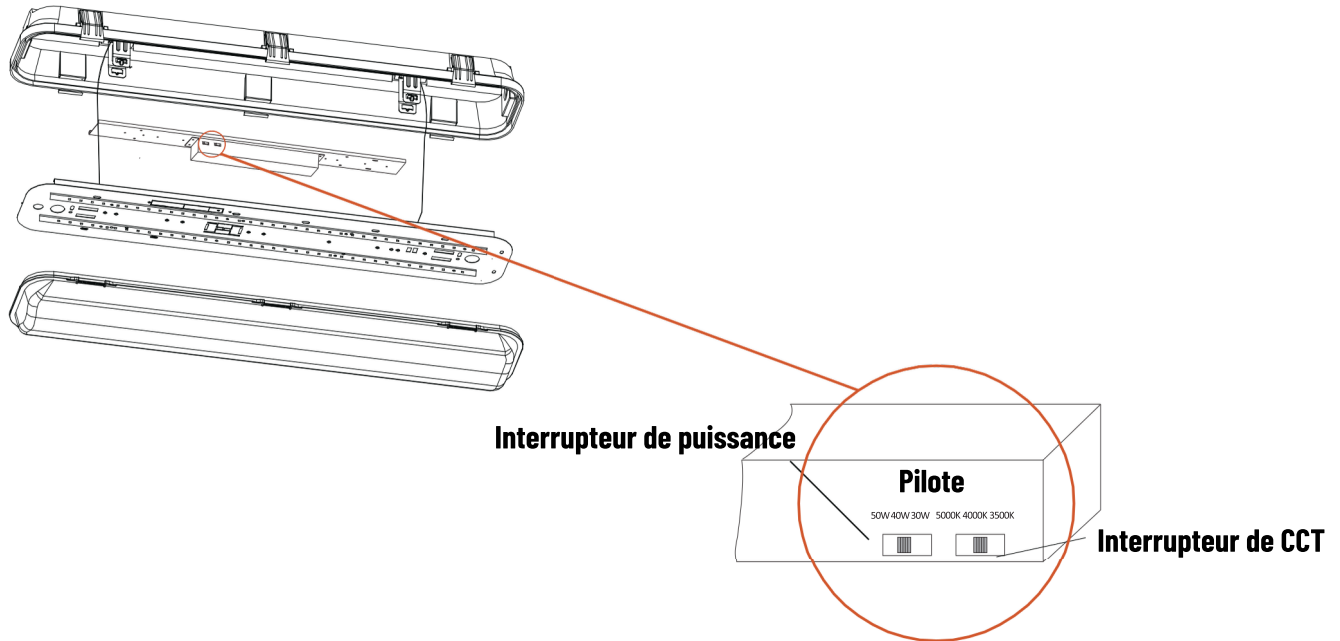
**BRANCHEMENT POUR GRADATION 0-10 V**

Le pilote universel intégré fonctionne avec une alimentation de 120 V à 347 V, 50 ou 60 Hz. Pour la gradation 0-10 V, suivez les instructions de câblage à la Fig. 8.

1. Branchez le fil noir du luminaire à la phase (ligne).
2. Branchez le fil blanc au neutre.
3. Reliez le fil de terre du luminaire à la mise à la terre du circuit.
4. Connectez le fil violet à la borne de gradation (V+) DIM.
5. Connectez le fil rose à la borne de gradation (V-) DIM.
6. Si un fil jaune est présent, isolez-le sans le brancher.

**IMPORTANT : Ne jamais connecter les fils de gradation V+ (violet) et V- (rose) à la tension secteur ou à la mise à la terre.**



**INSTRUCTIONS D'INSTALLATION**
**PUISSANCE ET CCT AJUSTABLES SUR PLACE**


Ajustez la température de couleur et le flux lumineux à l'aide des deux interrupteurs DIP.

Chaque interrupteur DIP possède trois positions : gauche, milieu et droite. Chaque position correspond à une température de couleur et à un niveau de puissance précis.

Cela permet de régler à la fois la température de couleur choisie et le flux lumineux correspondant.

Les réglages d'usine sont configurés pour une puissance et une température de couleur maximales.

1. Relâchez le loquet et ouvrez la lentille. Ensuite, retirez l'ensemble DEL et dissipateur thermique. Repérez l'interrupteur situé sur le côté du pilote.
2. Sélectionnez la puissance et la température de couleur en faisant glisser l'interrupteur vers la gauche ou la droite, respectivement, jusqu'à la valeur souhaitée.
3. Remettez en place l'ensemble DEL et dissipateur thermique, puis fixez la lentille au boîtier à l'aide du loquet. Assurez-vous qu'aucun fil n'est coincé.